

FAGACE
(Fonds Africain de Garantie et de
Coopération Economique)

AA-/Stable/w-2

CARTE D'IDENTITÉ

Novembre 2021

Oumar NDIAYE

oumar.ndiaye@wara-ratings.com

+221 33 824 60 14 | +221 77 400 42 91

Landry TIENDREBEOGO

& Saiba FAINKE

info@wara-ratings.com

+221 33 824 60 14 | +226 70 66 06 12

TABLE DES MATIÈRES

NOTATION	Erreur ! Signet non défini.
ÉVOLUTION DE LA NOTE DE LONG TERME	Erreur ! Signet non défini.
RÉSUMÉ	3
Méthodologie de notation applicable	4
Actionnariat et Conseil d'administration	5
Structure actionnariale	5
Organes de gestion et d'administration	8
Produits et services du FAGACE	10
Lignes de métiers	10
Mode opératoire	10
Modèle d'affaires et organisation	11
Objectifs, stratégies et modes d'action	11
Structure et organisation	12
DONNEES FINANCIERES ET RATIOS	Erreur ! Signet non défini.
DONNÉES FINANCIÈRES ET RATIOS	13

W A R A

NOTATION

Echelle	Régionale	Internationale
Méthodologie	Banque/BMD/FOGAR	Banque/BMD/FOGAR
Notation de long terme	AA-	iBB
Perspective	Stable	Stable
Notation de court terme	w-2	iw-5
Surveillance	Non	Non

ÉVOLUTION DE LA NOTE DE LONG TERME



RÉSUMÉ

- Le Fonds Africain de Garantie et de Coopération Economique (FAGACE) est une institution financière au service du développement de l'Afrique

Le FAGACE est né de la volonté des Etats membres de créer un Fonds de garantie capable de répondre aux besoins de financement de projets de ces Etats. C'est en 1977 que sur la base d'une Convention neuf Etats africains donnent naissance au Fonds de Garantie et de Coopération de l'OCAM qui sera rebaptisé en août 1985 en Fonds Africain de Garantie et de Coopération Economique - FAGACE. Le siège du FAGACE se situe à Cotonou, au Bénin.

Le FAGACE est une Institution Financière Internationale à caractère public. Le Fonds a pour principales missions :

- « la garantie d'emprunts émis ou contractés par les Etats membres, les entreprises publiques ou parapubliques et privées ayant leur siège ou leur champ d'activité principale dans l'un ou plusieurs Etats membres, et destinés au financement d'investissements productifs ;
- la bonification d'intérêt et des opérations d'allongement de la durée des crédits en faveur de projets à caractère économique dont la rentabilité ne peut être assurée dans les conditions initiales du prêt ;
- le financement des interventions spécifiques sur emprunts et subventions ;
- la prise de participation dans le capital d'entreprises nationales ou sous régionales ;
- la mobilisation de ressources et la gestion de fonds pour le compte de tiers ;
- la caution sur marché. »

La mission de service public du FAGACE est essentiellement axée sur le développement de ses Etats membres. L'objet du FAGACE porte sur la contribution au développement économique et social des Etats membres, individuellement ou collectivement, en participant au financement des projets de développement ou en facilitant leur réalisation par des mesures d'accompagnement de type bonification de taux d'intérêt ou d'allongement de la durée des crédits.

Méthodologie de notation applicable

Selon la méthodologie de WARA, une institution financière est considérée comme une Banque (ou Institution) Multilatérales de Développement (BMD) si la majorité des critères suivants est vraie :

Critères d'identification d'une BMD	Vrai	Faux	Commentaires concernant le FAGACE
L'institution n'a pas pour principal objectif de maximiser son profit	X		La maximisation du profit n'est pas l'objectif prioritaire du FAGACE
L'institution a un rôle, une mission et des objectifs de service public	X		Le FAGACE poursuit une mission de service public, consistant au développement économique des États membres, notamment leurs PME, en sécurisant les financements
Les actionnaires de l'institution, constituée par un traité assurant son immunité, sont majoritairement souverains	X		Les actionnaires du FAGACE sont exclusivement constitués d'États, appelés « États membres »
L'institution peut se prévaloir d'un statut de créancier privilégié	X		Le FAGACE jouit pleinement d'un statut de créancier privilégié, par traité
L'institution n'est pas régulée	X		Le FAGACE n'est pas régulé en tant qu'établissement financier, mais il est régulé en tant que Garant par le Conseil Régional de l'Épargne Publique et des Marchés Financiers (CREPMF) de l'EUMOA

En outre, selon la méthodologie de WARA, une institution financière est considérée comme un Fonds de Garantie (FoGar) si la majorité des critères suivants est vraie :

Critères d'identification d'un FoGar	Vrai	Faux	Commentaires concernant le FAGACE
L'institution fournit, à titre principal, des services de garantie de financement	X		Le principal produit que propose le FAGACE est précisément la « garantie des prêts bancaires »
L'institution a un rôle, une mission et des objectifs de service public	X		Le FAGACE poursuit une mission de service public, consistant au développement économique des États membres, notamment leurs PME, en sécurisant les financements
Les actionnaires de l'institution sont majoritairement souverains ou publics	X		Les actionnaires du FAGACE sont exclusivement constitués d'États, appelés « États membres »
L'institution est de nature systémiquement importante dans le ou les pays où elle est présente		X	Le FAGACE, eu égard à sa taille et à son impact macroéconomique, n'est pas considéré par WARA comme systémiquement important, ni sur le plan national, ni sur le plan régional

Eu égard à ces critères de classification méthodologique, WARA considère que le FAGACE est à la fois une BMD et un FoGar. Par conséquent, la méthodologie applicable est celle des banques, tout en y adjoignant les spécificités inhérentes aux cas particuliers des BMD et des FoGar, notamment au regard des règles de calibrage des facteurs de support externe parentaux.

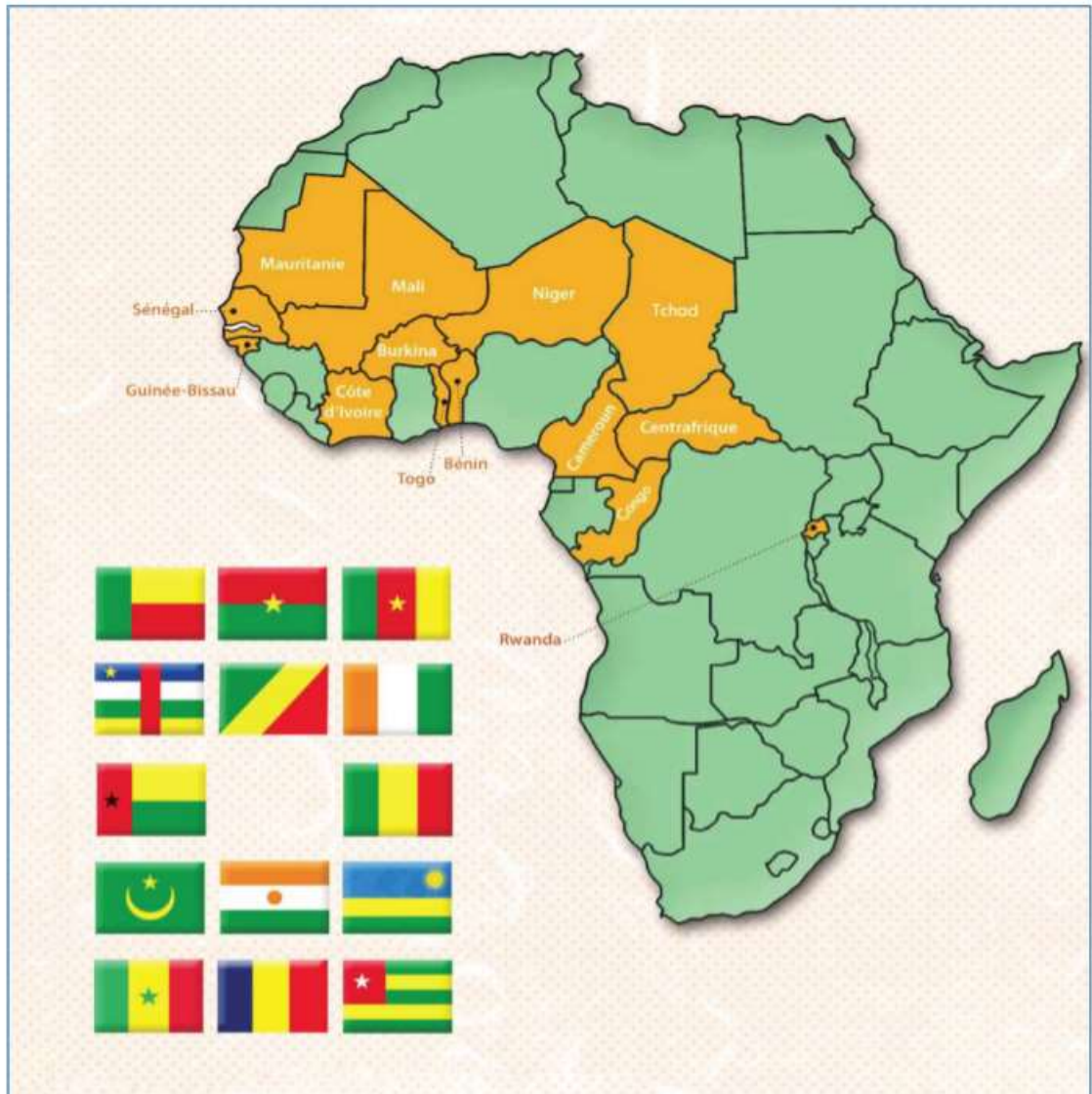
Actionnariat et Conseil d'administration

Structure actionnariale

- Les actionnaires du FAGACE sont exclusivement des États africains

14 États membres, sur les 54 pays que compte le continent africain, sont actuellement actionnaires du FAGACE. Il s'agit notamment du Bénin, du Burkina Faso, du Cameroun, de la Centrafrique, du Congo, de la Côte d'Ivoire, de la Guinée-Bissau, du Mali, de la Mauritanie, du Niger, du Rwanda, du Sénégal, du Tchad et du Togo.

Zone de couverture du FAGACE au 31 décembre 2020



Ces Etats sont aussi membres de l'un des trois ensembles d'intégration régionale suivants : Communauté Economique des Etats de l'Afrique de l'Ouest (CEDEAO) ; Communauté Economique des Etats de l'Afrique Centrale (CEEAC) ; et Marché Commun de l'Afrique Orientale et Australe (*Common Market for Eastern and Southern Africa – COMESA*);

WEST AFRICA RATING AGENCY

	Etats d'Afrique	Membre d FAGACE	CEDEAO	CEEAC	COMESA
1	Afrique du Sud				
2	Angola			x	
3	Algérie				
4	Bénin	x	x		
5	Botswana				
6	Burkina Faso	x	x		
7	Burundi			x	x
8	Cap-Vert		x		
9	Cameroun	x		x	
10	Centrafrique (République)	x		x	
11	Comores				x
12	Côte d'Ivoire	x	x		
13	Djibouti				x
14	Égypte				x
15	Erythrée				x
16	Éthiopie				x
17	Gabon			x	
18	Gambie		x		
19	Ghana		x		
20	Guinée		x		
21	Guinée-Bissau	x	x		
22	Guinée-Équatorial			x	
23	Kenya				x
24	Lesotho				
25	Liberia		x		
26	Libye				x
27	Madagascar				x
28	Malawi				x
29	Mali	x	x		
30	Maroc				
31	Maurice				x
32	Mauritanie	x			
33	Mozambique				
34	Namibie				
35	Niger	x	x		
36	Nigeria		x		
37	Rwanda	x		x	x
38	République du Congo	x		x	
39	République Démocratique du Congo			x	x
40	São Tomé-et-Principe			x	
41	Sénégal	x	x		
42	Seychelles				x
43	Sierra Leone		x		
44	Somalie				
45	Soudan				x
46	Soudan du Sud				
47	Swaziland				x
48	Tanzanie				
49	Tchad	x		x	
50	Tunisie				
51	Togo	x	x		
52	Ouganda				x
53	Zambie				x
54	Zimbabwe				x
	TOTAL	14	15	11	19

Le capital autorisé du FAGACE s'élève à 350 milliards de FCFA, duquel 233 milliards de FCFA ont été souscrits, et 116 milliards de FCFA sont toujours sujets à souscription.

Au 31 décembre 2020, l'actionnariat du FAGACE se présentait comme suit :

PAYS	PART DE CHAQUE PAYS	
	MONTANT EN MILLION DE FCFA	EN %
ETAT DU BENIN	15 540	6,7%
ETAT DU BURKINA FASO	13 755	5,9%
ETAT DU CAMEROUN	28 525	12,2%
ETAT DE LA CENTRAFRIQUE	10 500	4,5%
ETAT DE LA COTE D'IVOIRE	31 500	13,5%
ETAT DU CONGO	13 125	5,6%
ETAT DE LA GUINEE BISSAU	5 600	2,4%
ETAT DU MALI	15 925	6,8%
ETAT DE LA MAURITANIE	8 050	3,5%
ETAT DU NIGER	16 065	6,9%
ETAT DU RWANDA	11 165	4,8%
ETAT DU SENEGAL	31 500	13,5%
ETAT DU TCHAD	14 000	6,0%
ETAT DU TOGO	18 060	7,7%
TOTAL	233 310	100%

Organes de gestion et d'administration

Le Conseil des Gouverneurs, organe suprême, qui comprend le Ministre chargé des Finances par Etat membre et un Responsable par Institution membre. Le Conseil des Gouverneurs fixe les orientations générales, modifie les statuts, procède à la nomination du Directeur Général et du Commissaire aux comptes. Pour l'exercice 2020, la présidence est assurée par la République du Bénin.

Composition du Conseil d'administration du FAGACE au 31 décembre 2020

Conseil d'Administration du FSA	Rôle	Etat membre	Position
Monsieur Hugues Oscar LOKOSSOU	Président	Bénin	Assistant du Ministre, Coordonnateur de l'unité d'appui stratégique
Monsieur Fayama KARFA	Membre	Burkina Faso	Directeur de cabinet du Ministre de l'Economie, des Finances et du Développement
Monsieur Mouhamadou BACHIROU	Membre	Cameroun	Chef cellule des Relations Financières internationales
Monsieur Hilaire MAVOUNGOU	Membre	Congo	Conseiller au budget du Ministre
Monsieur Victor MAZANGA	Membre	Centrafrique	Chargée de mission en matière d'innovation numérique et de l'évaluation de projets
Madame Saran Ballo KONE	Membre	Côte d'Ivoire	Sous-Directeur des Politiques et Stratégies d'Intégration Régionale
Monsieur Fortes Buli INJAI	Membre	Guinée Bissau	Conseiller du Secrétaire d'Etat chargé du Plan
Monsieur Sory Ibrahima DIARRA	Membre	Mali	Sous Directeur des Etudes Générales de la Direction Générale de la Dette Publique
Monsieur Limam OULD GOHY	Membre	Mauritanie	Conseiller Technique du Ministre des Finances
Madame Salamatou KATAMBE BARAZE	Membre	Niger	Directrice des entreprises publiques et du portefeuille d'Etat
Monsieur Cyrille HATEGEKIMANA	Membre	Rwanda	Conseiller du Secrétaire d'Etat Chargé de la Planification Economique au Ministère des Finances et de la Planification Economique
Monsieur Bayal NIANG	Membre	Sénégal	Conseiller Technique
Monsieur Idriss IBRAHIM MAHAMAT ITNO	Membre	Tchad	Directeur Général des services du Budget
Monsieur Ekpao ADJABO	Membre	Togo	Directeur Général du Trésor et de la Comptabilité Publique
Madame Eveline TALL DAOUDA	Administrateur Indépendant		Expert en Finance-Banque
Monsieur Madani Maki TALL	Administrateur Indépendant		Expert en Finance Internationale et Développement économique

Le Conseil d'Administration a mis en place trois comités en charges de questions spécifiques :

Le Comité d'Audit : assiste le Conseil d'Administration du FAGACE dans la réalisation de sa mission de surveillance et de contrôle portant notamment sur le processus d'élaboration de l'information financière, le processus de reporting financier, les activités de l'audit interne, les activités de l'audit externe, la gestion des risques, le dispositif de contrôle interne, la conformité avec la réglementation, la loi et les procédures administratives.

Le Comité de Garantie : a pour rôle principal de s'assurer de l'adéquation permanente de la politique de garantie du Fonds aux exigences de la réglementation prudentielle et des marchés financiers de son périmètre d'activités.

Le Comité de Gouvernance et de Rémunération : a pour rôle d'assister le conseil d'administration dans la mise en œuvre efficace et la vulgarisation des meilleures pratiques de gouvernance par le FAGACE.

Produits et services du FAGACE

Lignes de métiers

Le FAGACE offre plusieurs produits et services importants pour les économies africaines. L'objectif étant d'impacter le maillon essentiel du développement économique des cibles : les grandes entreprises du secteur privé mais aussi et surtout les PME/PMI.

Le FAGACE n'intervient que dans ses Etats membres, à l'aune des produits et services suivants :

La Garantie individuelle : s'adresse directement aux entreprises notamment PME/Grandes entreprises empruntant à des banques garantie accordée au cas par cas. Le FAGACE offre également sa garantie au financement d'une institution financière qui s'adresse aux petites entités entrepreneuriales et facilite ainsi le refinancement de ces institutions financières.

La garantie de portefeuille : autorise la banque à faire entrer dans la garantie, sans approbation préalable du mécanisme de garantie, tous les crédits qui remplissent certains critères.

Mode opératoire

Le FAGACE privilégie un mode opératoire dans lequel il se positionne comme un facilitateur d'accès au financement du secteur privé. Cela permet de réduire les risques des banques, plus enclins à octroyer le crédit à leur clientèle. Dans le dispositif d'accompagnement mis en place les banques représentent l'unique interlocuteur du FAGACE, de sorte que les porteurs de projets ne sont pas toujours informés de l'intervention du FAGACE.

Pour ce faire, Le FAGACE a signé plusieurs accords de partenariat et ou conventions de garantie de portefeuille avec des banques prêteuses pourvoyeuses d'opérations à garantir.

Schéma du mode opératoire du FAGACE



Modèle d'affaires et organisation

Objectifs, stratégies et modes d'action

A travers sa vision à l'horizon 2040, le FAGACE se fixe comme objectif d'être « une institution de garantie moderne qui contribue au développement socio-économique et à l'intégration financière de l'Afrique ».

Pour atteindre cet objectif, quatre (04) axes stratégiques ont été formulées en vue du cadrage des activités pour les cinq (05) années à venir. Il s'agit :

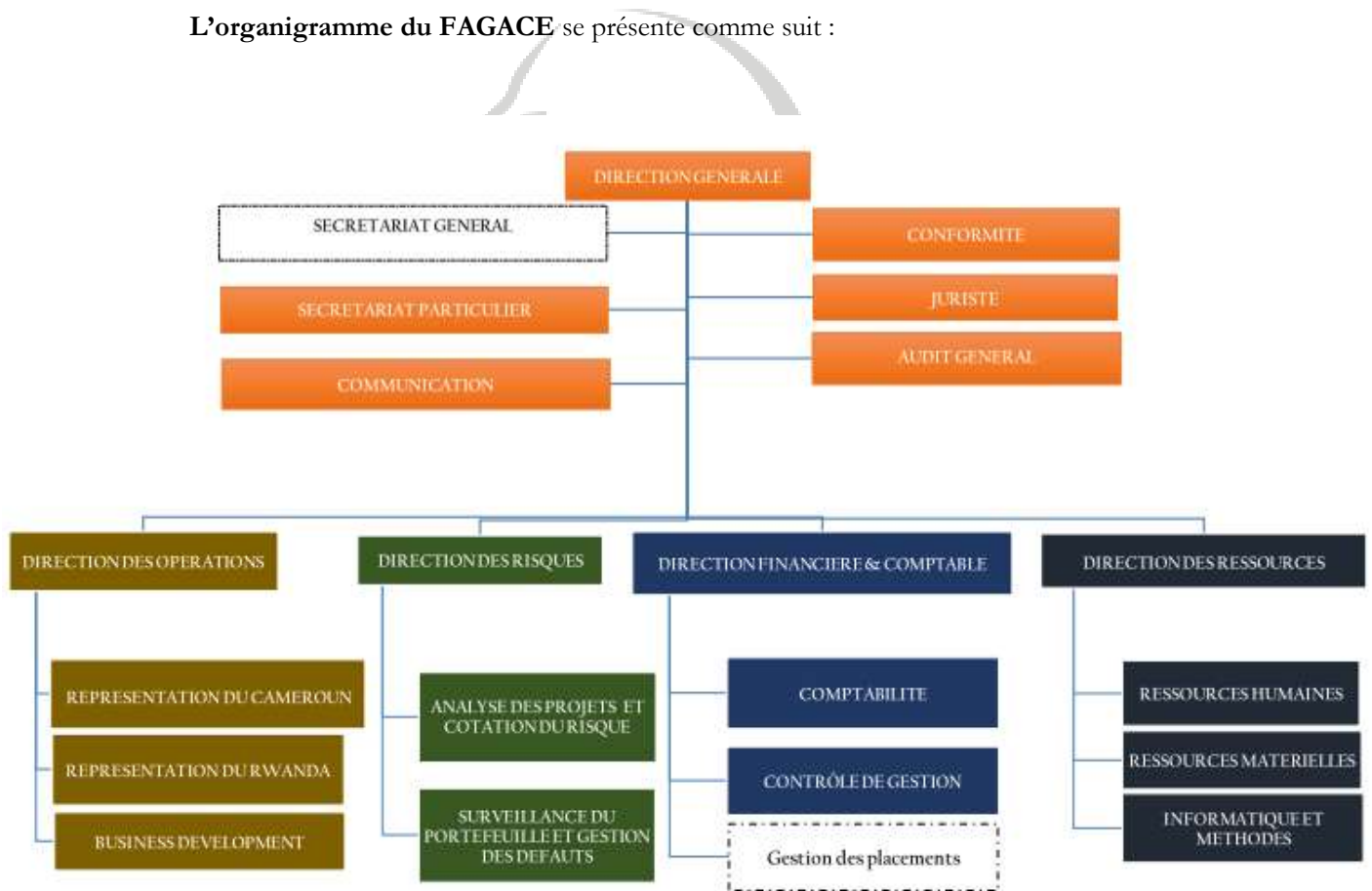
- (i) Axe 1 : Renforcement de l'efficacité des organes de gouvernance du Fonds ;
- (ii) Axe 2 : Développement des activités du Fonds ;
- (iii) Axe 3 : Modernisation du Fonds ;
- (iv) Axe 4 : Mobilisation des ressources.

Le Plan Stratégique a pour ambition de réinventer le Fonds Africain Garantie et Coopération Economique pour qu'il compte dans les prochaines années comme un organisme financier incontournable pour le développement de l'Afrique. Il est au cœur du mécanisme global de financement du continent imaginé par ses pères fondateurs de l'Organisation Commune Africaine et Mauricienne (OCAM).

Le Plan Stratégique 2021-2025 voudrait étendre le FAGACE dans plusieurs autres Etats africains et les amener ainsi à s'ouvrir pour une éclosion des activités économiques nationales via la garantie. Ce chaînon manque le plus au modèle de financement actuel tant les établissements de crédit classiques sont frileux à s'engager faute de confiance et de garantie.

Structure et organisation

L'organigramme du FAGACE se présente comme suit :



DONNÉES FINANCIÈRES ET RATIOS

BILAN (en millions de FCFA)	2016	2017	2018	2019	2020
Caisse	0	0	1	0	--
Créances interbancaires	3 509	2 159	3 967	6 760	2 005
Dépôts à Terme	12 657	13 956	10 663	8 339	10 932
Titres de placement	825	932	1 853	2 603	7 992
Autres titres	2 953	19 290	17 496	40 358	37 429
Créances nettes sur la clientèle	1 110	1 095	934	947	907
Comptes d'ordres et divers	54	802	583	373	289
Immobilisations financières	2 246	2 245	2 048	677	572
Actifs immobilisés corporels et incorporels	2 716	1 394	1 181	1 498	1 597
Actionnaires : capital appelé non libéré	0	0	0	0	0
Immobilisations acquises par réalisation de garantie	0	0	0	0	0
Total de l'actif (en millions de FCFA)	26 071	41 873	38 726	61 555	61 723
Dette - appel de garantie non payé	17	11	27	35	35
Dettes interbancaires	5 462	3 642	1 831	--	--
Emprunts					
Comptes d'ordres et divers/régularisation	4 692	2 768	2 476	2 305	2 251
Autres passifs	--	--	--	--	--
Total du passif, hors dette subordonnée et fonds propres	10 172	6 421	4 334	2 340	2 286
Dette subordonnée					
Intérêts minoritaires					
Provisions pour risques et charges (PRC) & PRBG	4 877	4 417	3 246	2 969	3 000
Capitaux propres	10 922	30 936	31 046	56 146	56 337
Fonds propres = CP + mino + Provisions non règlementées + subventions	15 899	35 453	34 392	59 215	59 437
Total du passif	26 071	41 873	38 726	61 555	61 723

COMPTE DE RESULTATS (en millions de FCFA)	2016	2017	2018	2019	2020
Intérêts perçus	1 001	959	787	802	735
Intérêts payés	(328)	(230)	(136)	(42)	--
Marge d'intérêts	674	729	651	760	735
Produit net des opérations de change	(8)	(2)	1	0	(6)
Produit net des titres de placement	100	193	204	257	507
Commissions nettes	257	379	476	442	539
Autres produits d'exploitation nets	(31)	(14)	(21)	(30)	(50)
Total des produits d'exploitation, hors marge d'intérêt	318	556	660	670	990
Total des produits d'exploitation	992	1 285	1 311	1 430	1 725
Charges de personnel	(1 187)	(822)	(837)	(1 134)	(939)
Autres charges d'exploitation	(1 105)	(998)	(704)	(837)	(777)
Dotations aux amortissements et aux provisions sur immobilisations	(1 528)	(3 629)	63	443	(290)
Total des charges d'exploitation	(3 820)	(5 449)	(1 478)	(1 528)	(2 006)
Produit pré-provisions (PPP)	(2 828)	(4 165)	(167)	(98)	(281)
Dotations aux provisions pour créances en souffrance (DPCS), nettes	--	--	--	--	266
Résultat non courant, net	(3 000)	274	278	197	206
Résultat avant impôt sur le bénéfice	(5 828)	(3 890)	111	99	191
Impôt sur le bénéfice	--	--	--	--	--
Résultat net	(5 828)	(3 890)	111	99	191
Intérêts minoritaires					
Résultat net, part du Groupe					

WEST AFRICA RATING AGENCY

TAUX DE CROISSANCE DU BILAN (%)	2016	2017	2018	2019	2020
Caisse	-92,98	612,50	233,33	-98,70	--
Créances interbancaires	71,29	-38,48	83,75	70,40	-70,34
Dépôts à Terme	-16,76	10,26	-23,59	-21,79	31,09
Titres de placement	-4,42	13,06	98,72	40,50	206,99
Autres titres	-48,09	553,12	-9,30	130,67	-7,26
Créances nettes sur la clientèle	33,34	-1,33	-14,72	1,35	-4,18
Comptes d'ordres et divers	-87,33	1 373,24	-27,31	-36,04	-22,50
Immobilisations financières	-7,45	-0,03	-8,78	-66,95	-15,48
Actifs immobilisés corporels et incorporels	-2,20	-48,68	-15,26	26,82	6,62
Actionnaires : capital appelé non libéré	--	--	--	--	--
Immobilisations acquises par réalisation de garantie	--	--	--	--	--
Dette - appel de garantie non payé	0,00	-34,78	140,00	27,78	1,45
Dettes interbancaires	-25,60	-33,33	-49,72	--	--
Emprunts	--	--	--	--	--
Comptes d'ordres et divers/régularisation	100,33	-41,01	-10,54	-6,89	-2,36
Autres passifs	--	--	--	--	--
Total du passif, hors dette subordonnée et fonds propres	4,85	-36,88	-32,50	-46,01	-2,30
Dette subordonnée	--	--	--	--	--
Intérêts minoritaires	--	--	--	--	--
Provisions pour risques et charges (PRC) & PRBG	-21,40	-9,44	-26,51	-8,54	1,05
Capitaux propres	-23,44	183,24	0,36	80,85	0,34
Fonds propres = CP + mino + Provisions non règlementées + subventions	-22,71	122,98	-2,99	72,18	0,38

TAUX DE CROISSANCE DU COMPTE DE RESULTATS (%)	2016	2017	2018	2019	2020
Intérêts perçus	-2,72	-4,26	-17,92	1,90	-8,35
Intérêts payés	-38,69	-29,85	-40,82	-69,31	--
Marge d'intérêts	36,12	8,18	-10,70	16,78	-3,32
Produit net des opérations de change	-22,54	-75,13	-151,09	-70,84	-2 157,26
Produit net des titres de placement	-45,11	92,70	5,61	25,74	97,65
Commissions nettes	-36,12	47,47	25,72	-7,08	21,86
Autres produits d'exploitation nets	--	-54,34	47,94	40,99	68,88
Total des produits d'exploitation, hors marge d'intérêt	-44,63	74,71	18,78	1,44	47,87
Total des produits d'exploitation	-7,25	29,51	2,06	9,06	20,65
Charges de personnel	33,70	-30,73	1,81	35,52	-17,22
Autres charges d'exploitation	-11,03	-9,69	-29,46	18,87	-7,15
Dotations aux amortissements et aux provisions sur immobilisations	-7,49	137,52	-101,74	603,15	-165,47
Total des charges d'exploitation	1,02	42,65	-72,88	3,40	31,27
Produit pré-provisions (PPP)	4,28	47,26	-95,99	-41,06	185,48
Dotations aux provisions pour créances en souffrance (DPCS), nettes	--	--	--	--	--
Résultat non courant, net	145,92	-109,15	1,34	-29,08	4,48
Résultat avant impôt sur le bénéfice	48,22	-33,24	-102,85	-11,04	93,43
Impôt sur le bénéfice	--	--	--	--	--
Résultat net	48,22	-33,24	-102,85	-11,04	93,43
Intérêts minoritaires	--	--	--	--	--
Résultat net, part du Groupe	--	--	--	--	--

WEST AFRICA RATING AGENCY

COMPOSITION DU BILAN (% du total de l'actif)	2016	2017	2018	2019	2020
Caisse	0,00	0,00	0,00	0,00	--
Créances interbancaires	13,46	5,16	10,24	10,98	3,25
Dépôts à Terme	48,55	33,33	27,53	13,55	17,71
Titres de placement	3,16	2,23	4,78	4,23	12,95
Autres titres	11,33	46,07	45,18	65,56	60,64
Créances nettes sur la clientèle	4,26	2,62	2,41	1,54	1,47
Comptes d'ordres et divers	0,21	1,92	1,51	0,61	0,47
Immobilisations financières	8,61	5,36	5,29	1,10	0,93
Actifs immobilisés corporels et incorporels	10,42	3,33	3,05	2,43	2,59
Actionnaires : capital appelé non libéré	--	--	--	--	--
Immobilisations acquises par réalisation de garantie	--	--	--	--	--
Dette - appel de garantie non payé	0,07	0,03	0,07	0,06	0,06
Dettes interbancaires	20,95	8,70	4,73	--	--
Emprunts	--	--	--	--	--
Comptes d'ordres et divers/régularisation	18,00	6,61	6,39	3,75	3,65
Autres passifs	--	--	--	--	--
Total du passif, hors dette subordonnée et fonds propres	39,02	15,33	11,19	3,80	3,70
Dette subordonnée	--	--	--	--	--
Intérêts minoritaires	--	--	--	--	--
Provisions pour risques et charges (PRC) & PRBG	18,71	10,55	8,38	4,82	4,86
Capitaux propres	41,89	73,88	80,17	91,21	91,27
Fonds propres = CP + mino + Provisions non règlementées + subventions	60,98	84,67	88,81	96,20	96,30

COMPOSITION DU COMPTE DE RESULTATS (% du total des produits)	2016	2017	2018	2019	2020
Intérêts perçus	100,96	74,64	60,03	56,09	42,61
Intérêts payés	-33,03	-17,89	-10,37	-2,92	--
Marge d'intérêts	67,94	56,75	49,66	53,17	42,61
Produit net des opérations de change	-0,79	-0,15	0,08	0,02	-0,35
Produit net des titres de placement	10,11	15,04	15,56	17,94	29,39
Commissions nettes	25,89	29,47	36,31	30,94	31,25
Autres produits d'exploitation nets	-3,13	-1,11	-1,60	-2,07	-2,90
Total des produits d'exploitation, hors marge d'intérêt	32,06	43,25	50,34	46,83	57,39
Total des produits d'exploitation	100,00	100,00	100,00	100,00	100,00
Charges de personnel	-119,66	-64,00	-63,84	-79,33	-54,43
Autres charges d'exploitation	-111,43	-77,70	-53,70	-58,53	-45,04
Dotations aux amortissements et aux provisions sur immobilisations	-154,04	-282,50	4,81	30,98	-16,81
Total des charges d'exploitation	-385,13	-424,20	-112,74	-106,88	-116,29
Produit pré-provisions (PPP)	-285,13	-324,20	-12,74	-6,88	-16,29
Dotations aux provisions pour créances en souffrance (DPCS), nettes	--	--	--	--	15,42
Résultat non courant, net	-302,41	21,36	21,21	13,79	11,94
Résultat avant impôt sur le bénéfice	-587,55	-302,84	8,47	6,91	11,07
Impôt sur le bénéfice	--	--	--	--	--
Résultat net	-587,55	-302,84	8,47	6,91	11,07
Intérêts minoritaires	--	--	--	--	--
Résultat net, part du Groupe	--	--	--	--	--

RATIOS	2016	2017	2018	2019	2020
Rentabilité					
Retour sur Actifs	-22,4%	-9,3%	0,3%	0,2%	0,3%
Retour sur Actifs moyens	-20,7%	-11,5%	0,3%	0,2%	0,3%
Retour sur capitaux propres*	-1,8%	-1,7%	0,4%	0,0%	0,3%
Retour sur fonds propres "Tier 1" (%)	-1,8%	-1,7%	0,4%	0,0%	0,3%
Produits d'exploitation, hors marge / Total des produits d'exploitation (%)	32%	43%	50%	47%	57%
Impôt sur le bénéfice / Résultat avant impôt (%)	-	-	-	-	-
Coefficient d'exploitation (%) ⁵	385%	424%	113%	107%	116%
Charges de personnel / Total des produits d'exploitation (%)	120%	64%	64%	79%	54%
Charges de personnel / Total des charges d'exploitation (%)	31%	15%	57%	74%	47%
Liquidité					
Créances nettes sur la clientèle / Actif (%)	4%	3%	2%	2%	1%
Actifs liquides ⁷ / Actif Total (%)	77%	87%	88%	94%	95%
Actifs liquides / Ressources CT (x)	364%	995%	1829%	168292%	166737%
Capitalisation					
Capitaux propres* / Actifs (%)	42%	74%	80%	91%	91%
Fonds propres* / Actifs (%)	61%	85%	89%	96%	96%
Fonds propres* / Engagement hors bilan globaux (%)	71%	164%	201%	186%	112%
Capitaux propres* / Fonds propres* (%)	69%	87%	90%	95%	95%

Notes:

*capitaux propres : n'incluent pas capital appelé non libéré

*fonds propres : n'incluent pas le capital appelé non libéré

Cela joue favorablement pour les ratios de rentabilité mais défavorablement pour les ratios de solvabilité

5. Coefficient d'exploitation = Charges d'exploitation / Produits d'exploitation

6. Total des dépôts = Dépôts de la clientèle + Dettes interbancaires

7. Actifs liquides = Caisse + Créances interbancaires + Titres

W A R A



W A R A



© 2021 Emerging Markets Rating (EMR) & West Africa Rating Agency (WARA). Tous droits réservés. WARA est une Agence de Notation de l'UEMOA agréée par le CREPMF.

La notation de crédit est une opinion sur la capacité et la volonté d'un émetteur à faire face au remboursement de ses obligations financières, et non une quelconque appréciation de la valeur des actions de cet émetteur. Il est rappelé qu'il peut être risqué pour un investisseur de fonder sa décision d'investissement sur la seule notation de crédit.

La compréhension des méthodologies et échelles propres à WARA est essentielle pour mesurer la portée des opinions présentées dans les rapports. Il est vivement recommandé aux lecteurs des rapports de se rapprocher de WARA aux fins d'en obtenir copie.

Toutes les informations contenues dans nos rapports ont été obtenues à partir de sources considérées comme fiables. Cependant, étant donné la possibilité d'erreurs humaines ou d'autres aléas, toute information est présentée « en l'état » et sans aucune garantie que ce soit. WARA met tous les moyens à sa disposition pour vérifier la qualité de l'information utilisée pour délivrer une notation. WARA n'étant pas un réviseur de comptes, aucune garantie d'exhaustivité ne peut être fournie. En aucun cas WARA ne pourrait être tenu responsable et redevable à une personne ou une entité pour une quelconque perte réalisée suite à l'émission d'un de ses rapports ; chaque utilisateur de nos rapports est pleinement responsable de l'interprétation qu'il fera des opinions présentées. Ce rapport ne constitue en aucun cas un conseil de vendre, garder ou acheter un quelconque titre de créance.